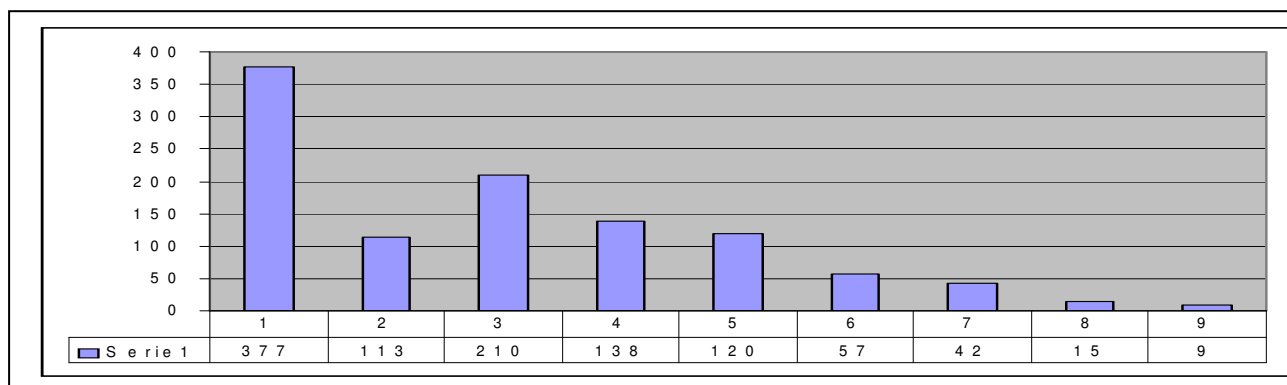
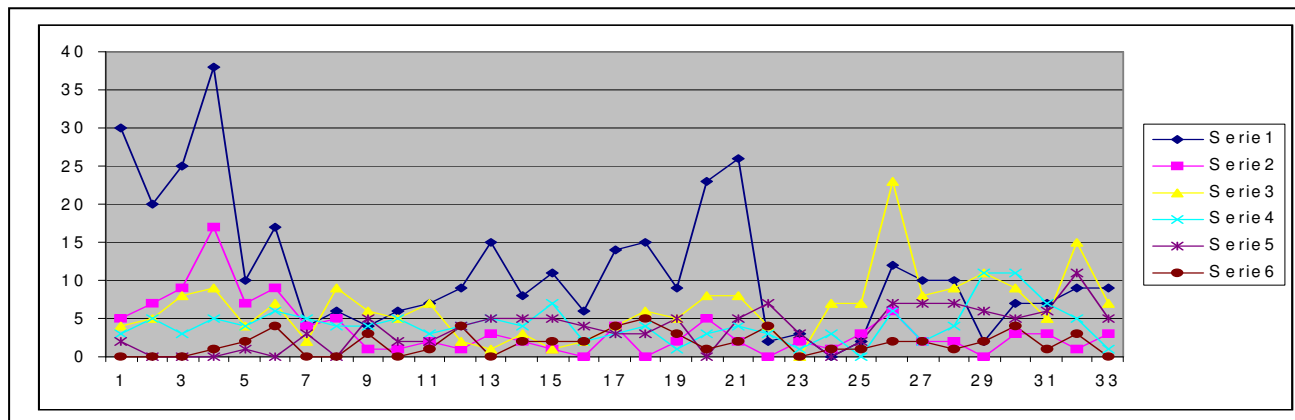


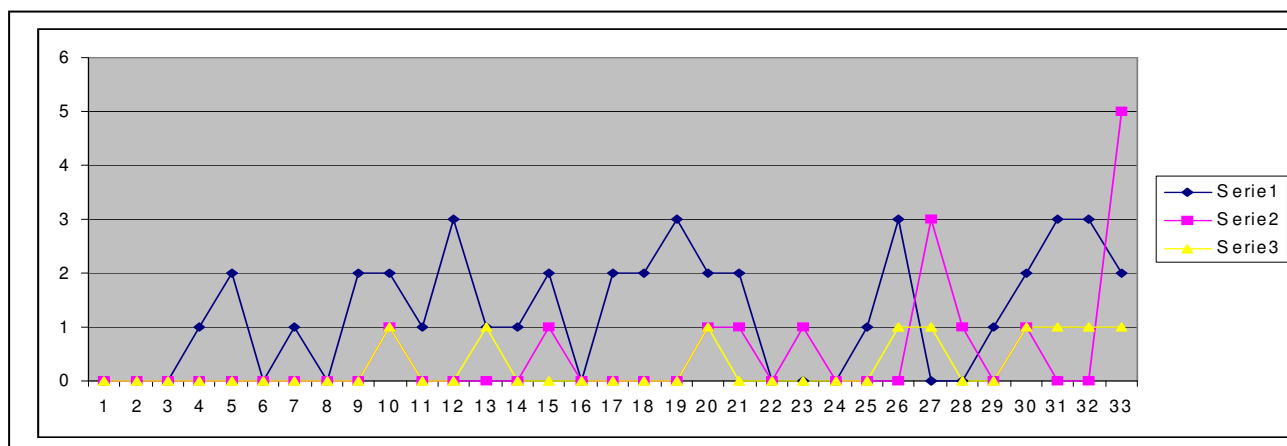
**Diagram no. 1** udvisende antal dyr med %-sats af Knabstrupper blodandel ud af en total på 1081 kårede Knabstrupper hopper i perioden 1970-2002. Søjle 1 = 0% (eller 0/8) Knabstrupper i 3die generation, søjle 9 = 100% (eller 8/8) i 3die generation. Serie 1 = antal dyr i de enkelte søjler. Søjle 7-9 er de renavlede med en renavls% på 75 (6/8) eller mere. Det ses, at den altovervejende del af dyrene er ikke-renavls dyr (0-62½% eller 0/8-5/8).



**Diagram no. 2** udvisende udviklingen i antal kårede Knabstrupper hopper i perioden 1970-2002 med en Knabstrupper blodandel fra 0-62½% (0/8-5/8) altså ikke-renavlede. Serie 1 er de 0% eller 0/8 dyr stigende til serie 6 dyr med 62½% eller 5/8. Det ses, at antallet af dyr med 0% eller 0/8 er faldende og stagnerende omkring lige under 10 dyr per år. Det ses også, at antallet af dyr mellem 0-62½% er forholdsvist stabilt grundet det store antal udkrydsninger let stigende sidst i perioden. X-aksen er årene 1970-2002. Y-aksen er antal dyr.

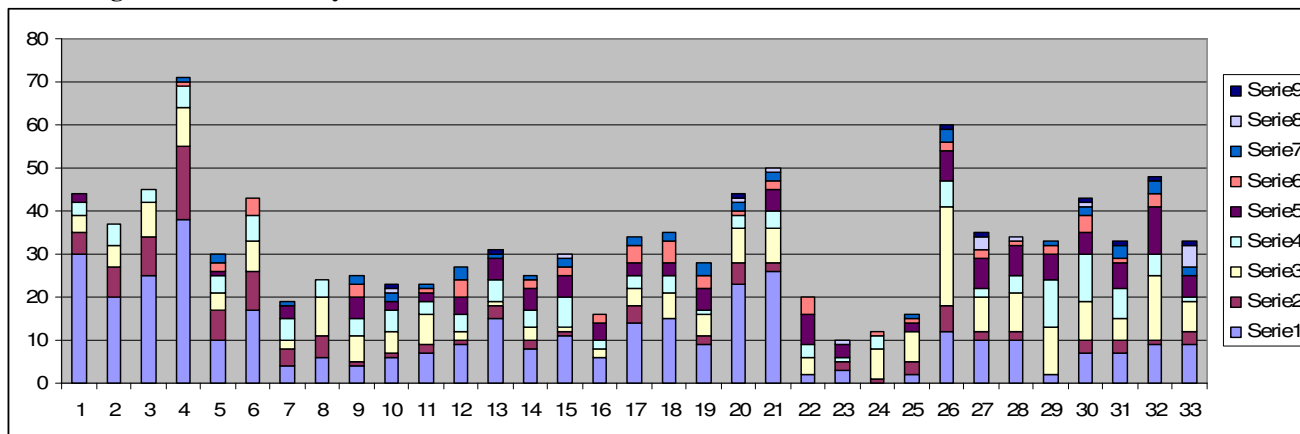


**Diagram no. 3** udvisende udviklingen i kårede Knabstrupper hopper i perioden 1970-2002 med en Knabstrupper blodandel fra og med serie 1 med 75% (6/8) til serie 3 med 100% (8/8) altså renavlede. Der ses en svagt stigende tendens. Serie 2 her er de 87½% (7/8) renavlede, og der ses en relativt stærkt stigende tendens i slutningen af perioden. X-aksen er årene 1970-2002. Y-aksen er antal dyr.

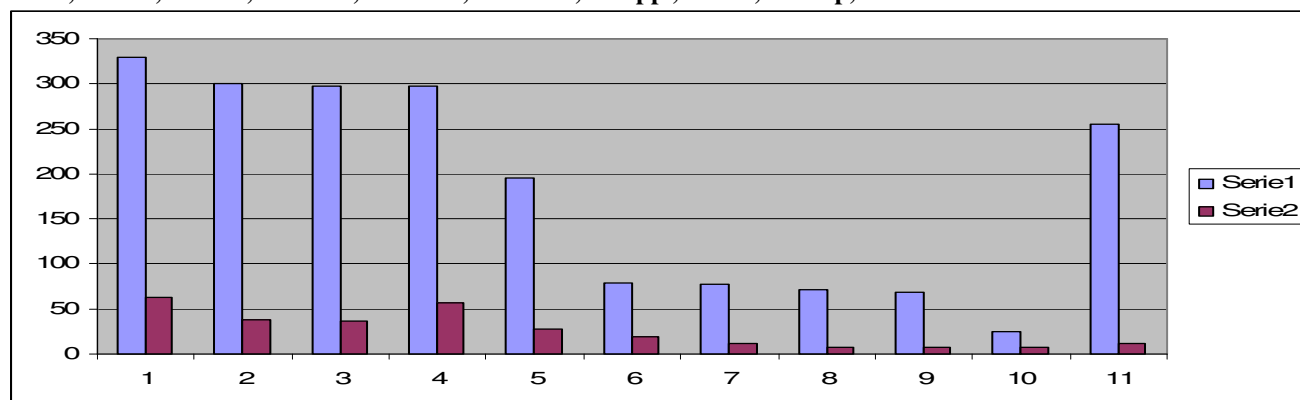


**Diagram no. 4** udvisende udviklingen i bestanden af kårede Knabstrupper hopper i perioden 1970-2002. Serie 1 er dyr med 0% (0/8) blodandel stigende til serie 9 med 100% (8/8). X-aksen er årene 1970-2002. Y-aksen er antal dyr. Det ses, at man har lagt ud med et meget stort antal dyr med en blodandel på 0 i perioden 1970-1975. Det ses endvidere, at populationen fra 1976 er svagt stigende med et markant fald i perioden 1991-1994.

Det ses endvidere, at antal kårede dyr med blodandel på 0 er faldende hele perioden igennem, trods en stigende tendens i perioden 1976-1990, og stagnerende på omkring 10 fra 1995. Det ses endeligt, at dyr med en blodandel på 75% (6/8) og derover altså de renavlede aldrig har udgjort noget væsentligt grundlag for avlen, når der sammenlignes antal kårede dyr.



**Diagram no. 5** udvisende antal kårede Knabstruppere i perioden 1970-2002 med indkrydsning i stamtavlen ud til og med 4die generation. Serie 1 = Hopper, Serie 2 = Hingste. Y-aksen = antal dyr, X-aksen : 1=Oldb., 2=XX, 3= DV, 4=Frb., 5=Trak., 6=Holst., 7=Hann., 8=App., 9=OX, 10=Lip, 11=ukendt



#### Bemærkninger:

1. Det meget store antal dyr med blodandel på 0 og lige derover specielt i starten af perioden skyldes formentlig det faktum, at hele 255 hopper er kårede helt uden stamtavler sammenholdt med det faktum, at man ikke i datiden fokuserede på disse stamtavler. Det må derfor antages, at den reelle blodandel er større end ovenfor vist, det kan blot ikke påvises.
2. Af de dyr, der har stamtavler på Knabstruppensiden, kan langt den overvejende del føres tilbage til en af de tre hingstelinier med aner tilbage til Flæbehoppen, hvorfor racens genetiske arv trods alt kan siges at være nogenlunde intakt, men er selvsagt koncentreret i renavlsdyrene.
3. Det er klart, at såfremt racens genetiske arv skal bibeholdes og fremmes, må fokus skiftes mod de renavlede, og indkrydsninger bør kun ske efter en klar og overordnet avlsplan. For at gøre avlen rentabel på specielt stutterierne, der jo er primus motorerne i avlen, må der dog være et vist spillerum, idet der på især internationalt plan er et større kundegrundlag for de plettede krydsningsdyr. Dyr uden stamtavler bør selvsagt undgås og ikke deltage i avlen.
4. På grund af det meget store antal indkrydsninger er racens genetiske varians ligeledes meget stor, hvorfor der ikke længere ses at være noget reelt behov for yderligere indkrydsninger. Når indkrydsning sker, bør det udelukkende være med dyr af exceptionel kvalitet eller med ønskede egenskaber, og bør ske efter en af KNN udarbejdet avlsplan. Efter indkrydsning bør afkommet kun bedækkes med Knabstrupper i de næste minimum to led.
5. En gennemarbejdet avlsplan er et stort og besværligt stykke arbejde. Det vurderes ikke, at KNN's bestyrelse med den nuværende sammensætning har den fornødne kapacitet, hvorfor det bør alvorligt overvejes at udvide bestyrelsen med to medlemmer, og bestyrelsen bør udarbejde en overordnet, fremtidsfokuseret og visionær arbejdsplan.
6. Det store dyk i samtlige diagrammer i perioden 1991-1995 viser med al tydelighed, hvor sårbar en lille bestand som den Danske Knabstrupper er overfor selvfølgelig sygdom men også overfor teknisk set uvedkommende faktorer såsom intern splid i bestyrelsen. Populationens udbredelse på verdensplan bør af denne grund kortlægges.